

אזאואק- כלב רוח אפריקאי חדש-ישן ד"ר צפרא סיריק

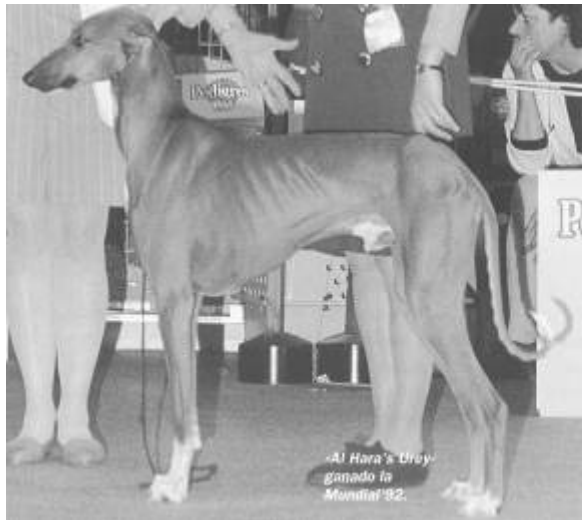


התוספת האחרונה לקבוצת כלבי הרוח בעולם וגם אצלנו הוא גזע האזאואק. התלבטתי כיצד לכתוב את שמו בעברית – **AZAWAKH**, זהו גזע ממשפחת הסאלוקי שמקורו בעמק האזאואק שבאיזור הסהאל שבדרום מדבר סהרה באגן הניקוז של נהר הניג'ר שמתרע על פני 3 מדינות אפריקאיות – מאלי, ניג'ר ובורקינה פאסו. הגזע הגיע לאירופה רק בשנות השבעים, ורכש לו במהרה מעריצים בשל יופיו ואופיו.



ה-FCI הכיר בו כגזע ב-1981, תחת חסות צרפתית. מקורו של הגזע קרוב לוודאי באותו "גרייהאונד מצריל" שנדד עם בני השבטים הנוודים בנתיבי המסחר ההיסטוריים, במסע בן אלפי שנים. וכך הגיע עם צאצאי הברברים והטאורגים אל דרום הסהרה – הסהאל, והתפתח ככלב צייד מחד וכלב שמירה על עדרי הבקר מאידך. אורח חייהם הבדלני של השבטים, הקשיים הגיאוגרפיים, מנעו במשך כל התקופות הכלאות מעורבות של גזע ייחודי זה. הכלב משך את עינם של הצרפתים הקולוניאליים אבל היה זה ד"ר פיקר, דיפלומט יוגוסלבי בבורקינה פאסו שקיבל כלבת אזואק כמתנה על שירותי הצייד שלו, שהביא את בשורת הגזע החדש לאירופה בתחילת שנות ה-70. כלבים נוספים חזרו עם בעליהם הצרפתים ששירתו במאלי בהמשך והיו הבסיס לכלבים האירופאים. לארה"ב הגיעו הכלבים הראשונים באמצע שנות ה-80.

בתחילה התייחסו אליהם באירופה כאל כלבי סלוגי. ב- 81 הוכר הגזע "כסלוגי-אזאואק", ורק מאוחר יותר לאחר שתדלנות צרפתית נוספת הושמט השם סלוגי, וב- 1986 הכיר ה-FCI בגזע כ"אזאואק". ייחודו של הגזע **במבנהו** – זהו כלב גבוה וקצר בצבע חום-אדום ולבן, או מנומר (הצבע המנומר הוכנס לתקן רק ב- 1994), **ובאופיו** – עדיין טבועים בו איפיונים עצמאיים, מרוחקים מעט, שמעדיפים מרחבים על פני דירה סגורה.



תקן הגזע

גזע FCI מס 307, תקן עדכני מ- 22.8.94

מוצא – מאלי, פטרונות – צרפת.



הופעה כללית: במיוחד גבוה על רגליו ואלגנטי, נותן האזאואק רושם של כושר מצויין. מבנה עצמותיו ושריריו שקוף מתחת לעור העדין והרזה. לכלב רוח זה מבנה מלבן עומד (הצד הארוך ורטיקלי) של כלב מירוצים.

יחסים חשובים: אורך הגוף גובה השכמה = 10 \ 9, יחס זה קצת יותר בנקבה. עומק החזה \ גובה השכמה = 10 \ 4, אורך הזרובית \ אורך הראש = 2 \ 1,

רוחב הגולגולת \ אורך הראש = 10 \ 4.

התנהגות מזג: מהיר, עירני, מרוחק, מסוייג עם זרים ואפילו בלתי נגיש, אבל גם יכול להיות עדין ומלא רגש עם אלו שהוא מוכן לקבל.

ראש: ארוך, מעודן, רזה ומעוצב, די צר ללא הגזמה. הגולגולת כמעט שטוחה, די מאורכת, רוחב הגולגולת באופן ברור פחות ממחצית אורך הראש. ציר הגולגולת והזרובית בד"כ לא מקבילים, מתכנסים כלפי החזית. הקשתות מעל העיניים והשקע הפרונטלי מודגשים קלות. מצד שני הקודקוד האוקסיפיטלי די בולט.

הסטופ (סף המצח) מודגש קלות. נחירי האף פתוחים היטב. האף בצבע שחור או חום. הזרובית ארוכה, ישרה, מעודנת לקראת הקצה ללא הגזמה. לסתות חזקות וארוכות, מנשך מספריים. לחיים שטוחות. עיניים די גדולות שקדיות. צבען כהה או ענברי. עפעפיים עם פיגמנט. אוזניים ממוקמות די גבוה. עדינות, תמיד נופלות ושטוחות, די רחבות בבסיסן, קרובות לגולגולת, אף פעם לא "אוזני ורד". צורתן משולש עם קצה מעוגל. בסיסן מורם כשהכלב עירני.

צוואר: ארוך, מעודן ושרירי, מקושת מעט. העור עדין וללא פימה.



גוף: קו עליון כמעט ישר,

אופקי או מעט מתרומם לכיוון האגן. השכמות מאד בולטות. המותניים קצרים, רזים ובד"כ מעט מקושתים. עצמות האגן בולטות במיוחד ובגובה שווה או יותר לגובה השכמות. המותנית אלכסונית ללא שיפוע מוגזם. חזה קדמי לא רחב מדי. חזה מפותח היטב באורכו, עמוק אבל לא מגיע לגובה המרפק. לא רחב מאד אבל בעל נפח מספיק ללב, כך שאזור הסטרנום (עצם החזה) לא נעשה צר בפתאומיות. צלעות ארוכות, נראות, מתעגלות קלות ובצורה שווה אל הסטרנום. הקו התחתון- קשת הסטרנום מודגשת ומתחברת היטב לבטן המשוכה היטב למעלה מתחת לקשת המותניים.

זנב: ממוקם נמוך, ארוך, דק, רזה ומתחדד. מכוסה אותו טיב שיער כמו על הגוף, ולבן בקצהו. נישא נמוך כשקצהו מעט מורם, כשהכלב מתרגש יכול להתרומם מעל הקו האופקי.

גפיים קדמיות: ארוכות, מעודנות, כמעט ניצבות, מונחות היטב. כתפיים ארוכות, רזות ושריריות ורק מעט משופעות במראה מהצד. הזוית ביו השכמה לזרוע מאד פתוחה (כ- 130 מעלות). כפות קדמיות מעוגלות עם אצבעות סגורות היטב, פיגמנט בכריות.



גפיים אחוריות: ארוכות ורזות, מאונכות היטב. ירכיים ארוכות עם שרירים רזים ובולטים. הזווית בין עצם האגן והירך מאד פתוחה (כ- 130 מעלות). הברכיים פתוחות – זווית בין הירך לשוק כ- 145 מעלות. הקרסול ישר ונקי ללא אצבע חמישית. הכפה האחורית מעוגלת עם פיגמנט בכריות.

הילוך תנועה: תמיד מאד גמיש ורך בעיקר בטרוט ובהליכה. הדהירה (גאלופ) גבוהה ומזנקת. האזאואק נותן רושם של קלות, אפילו אלסטיות. התנועה היא נקודה חיונית בגזע. **עור:** עדין, מתוח על כל הגוף. פרווה: שיער קצר, עדין, כמעט וללא על הבטן. **צבע:** חום עם גוונים מוגבל לגפיים. כל גווני החום מתקבלים. הראש יכול להיות בעל או חסר מסיכה שחורה, והבליז (פס לבן) לא עקבי. קצה הזנב לבן, וגם כל אחת מארבעת הגפיים עם "גרביים" לבנות (לפחות על הכפות). הנימור השחור מתקבל גם. **גודל ומשקל:** כלבים 64-74 ס"מ, כלבות 60 – 70 ס"מ. משקל – כלבים 20 – 25 ק"ג, כלבות 15 – 20 ק"ג.



ק"ג.

שגיאות: כל חריגה מהנקודות שתוארו נחשבת לשגיאה, וחומריתה ביחס לעוצמתה.

- מראה כללי – כבד.
- גולגולת רחבה מדיי.
- סטופ מוגזם.
- גוף ארוך מדיי
- עצמות אגן נמוכות באופן בולט מעצמות השכמה.
- חוסר פיגמנט ברור באף.

שגיאות פוסלות:

- חוסר טיפוסיות (בעיקר כשנראית הרבעה עם גזע אחר)
- עיוות אנאטומי חזק שאינו מתאונה.
- מנשך אפי או סנטרי.
- עיניים בהירות.
- צלעות שמתעגלות בבסיס החזה (כמו קופסת כינור)
- פרווה שלא מתאימה לתקן.
- פרווה גסה או חצי ארוכה.
- היעדר סימנים לבנים בגפיים (באחד או יותר).
- גובה חריג ב- 3 ס"מ מהמותר בתקן.
- אופי פחדן, היסטרי או תוקפני.

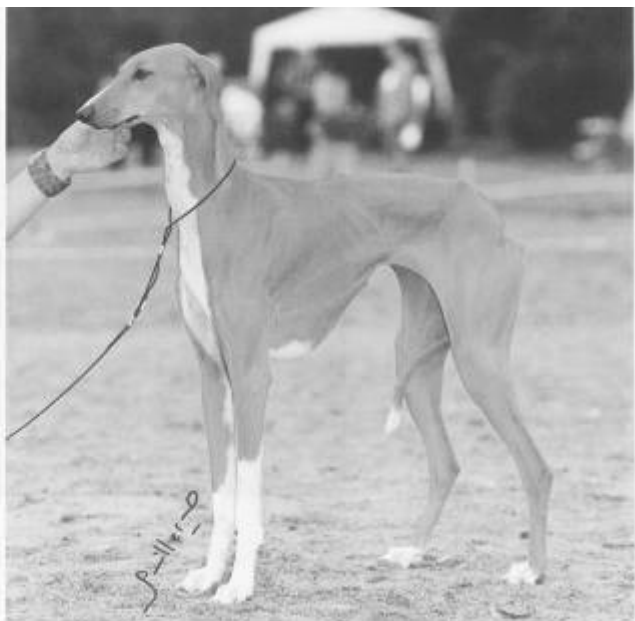


ועוד קצת על התקן

האזאוואק הוא כלב די גדול, 64-74 ס"מ (זכרים) 60-70 ס"מ (נקבות), אולם במיוחד רזה ואלגנטי, ומשקלו רק 16-25 ק"ג. הוא בהחלט מותיר רושם של כלב רזה וכחוש.



צורתו האופיינית היא של ריבוע-מלבן עומד! הוא בהחלט קצר מגובהו, ועצמות האגן שלו גבוהות מעצמות השכמה. יחסי גוף אלו דומים בסלוגי, וכזכור ניטש ויכוח מר על היחסים הרצויים בסאלוקי. אין ספק שמבחינה זו האזאוואק "אותנטי" יותר, שכן אין מאחוריו 100 שנות גידול אירופאי ואמריקאי.. אם נזכור את ההיסטוריה של גזע הסאלוקי, נבין כי האזאוואק המרכז אפריקאי, כמו הסלוגי הצפון אפריקאי, הוא עוד וריאנט (זן) של הגזע הנפלא והעתיק הזה, שתנאים גיאוגרפיים, אקלימיים וחברתיים שימרו כל כך הרבה שנים. למרות שהוא רזה, הוא די שרירי וחזק. כלב שמן – זוהי שגיאה גסה ורעה שפוגעת בבריאותו.



הראש מעודן, ארוך, צר ויבש, כמעט ואין לו סטופ, הלסתות שלו די חזקות לעדינותו והן מסוגלות להרוג ולשאת את הטרף – כולל צבאים. למרות שהוא צר – יש לו עומק ונפח של בית חזה – אבל לא במידה שתפריע לו להיות קליל ומהיר בציד.

הצבע יכול להיות מגוון חול בהיר עד אדום כהה עם או בלי מנומר. הראש יכול להיות עם או בלי מסיכה שחורה או פס לבן. "חייב" להיות צבע לבן ולו מינימלי על הגרון, כפות וקצה הזנב.

בארצות הברית, שם הגזע מאד חדש מכירים ומגדלים גם כלבים רב-צבעים (פרטיקולור). למעשה גם באיזור מולדתו, במאלי נצפו לא מעט כלבים רב-צבעים או בגווני צבע אחרים. כך שהגדרת התקן הצרפתי הנוקשה בנושא הצבע מקבעת רק את הצבע השכיח והשליט באירופה ועושה עוול לגנטיקה הטבעית של הגזע.



דוגמאות לצבעים אחרים של כלבים שצולמו במאלי בשנות ה-90. מימין למעלה צבע פרטיקולור מימין למטה צבע גריזל-אפור. הטענה של מצדדי התקן הצרפתי היא שאין להסיק ממציאת כלבים כאלו בשנים האחרונות על מצב הכלבים בשבטים המבודדים לפני 50 שנים ויותר..



האלגנטיות והקלילות שלו מטעים – זהו כלב צייד שחי וצד בתנאי אקלים קשים ביותר, הוא מסוגל לסבול שינויי טמפרטורה קיצוניים ביותר, מסתפק במעט מזון, ובד"כ הוא כמעט ואינו נפצע – הוא ניחן בבריאות טובה, הוא אתלט מלידה ונהנה ממירדף טוב – בצייד אמיתי או מלאכותי (lure coursing).



אופיו של האזאואק אינו מחמיא לחובב הכלבים המצוי. כיוון שהוא כלב עצמאי, בלתי תלוי, גם כשהוא חי במשפחה, הוא נמשך אל הטבע, הוא מסתייג מזרים, הוא קובע לעצמו את גבולות "נחלתו" ורכושו ומסוגל להגן עליהם בפני זרים. הוא מסתגל בקלות לכל בעלי החיים בסביבתו ואינו תוקפן כלפיהם כלל. בשיפוט האזאואק יש לזכור היטב את מקורו, תפקידו ואופיו המיוחד. יש להעריך ולחפש את מבנהו המיוחד והטיפוסי, ולא לנסות ל"חפש" את המבנה ה"קלאסי" הזורם והמזוות כמו אצל הגרייהאונד למשל.. לטעמי, התקן הצרפתי הנוקשה שכל כך אפייני לתקנים צרפתיים וגרמניים (עם פירוט שגיאות ופסילות) עושה עוול לגזע נפלא עתיק-חדש זה, לאופיו ולרוחו.